



ÉCOLE  
CENTRALELYON

# Communiqués de presse

École Centrale de Lyon

*Archives année 2013*

Communiqué de presse  
Lyon, 8 janvier 2013

## Quatre établissements lyonnais d'enseignement supérieur s'unissent pour créer le Collège des Hautes Etudes – Lyon Science[s]

*S'appuyant sur des expériences réussies de travail en commun dans des projets concrets de formation et de recherche, Centrale Lyon, l'Ecole Normale Supérieure de Lyon, Sciences Po Lyon et VetAgro Sup travaillent à la création, dès la rentrée universitaire 2013, du Collège des Hautes Etudes – Lyon Science[s]. Cet espace de convergence de leurs compétences et initiatives communes permettra, en premier lieu, de proposer une offre de formation supérieure et de recherche élargie et diversifiée.*

### Un élargissement de l'offre de formation en faveur de l'attractivité et de la visibilité des membres fondateurs

Le Collège des Hautes Etudes – Lyon Science[s] proposera aux étudiants et professionnels de nouveaux parcours de formation, enrichissant ainsi l'offre existante tout en se concentrant sur les **compétences indispensables liées à la prise de décision en environnement complexe** : adaptabilité, esprit d'entreprise, créativité.

Dans une dynamique de décloisonnement de la connaissance, ces parcours bénéficieront **aux élèves des quatre établissements et seront largement ouverts à l'extérieur**, contribuant ainsi à accroître l'attractivité et la visibilité internationale des institutions partenaires.

*Des formations destinées à des élèves, étudiants et apprenants venant d'horizons diversifiés*

Trois niveaux de formation sont en cours d'élaboration pour offrir de **nouvelles perspectives de projets professionnels** et de développement des carrières :

#### 1. Des parcours pluridisciplinaires de premier cycle

Préparatoires à l'entrée dans les établissements et dans les Masters, ils s'adressent aux étudiants des universités, aux élèves des classes préparatoires aux grandes écoles (CPGE) et aux jeunes engagés dans des initiatives d'égalité des chances, élargissant ainsi leurs perspectives d'évolution et d'orientation.

Le modèle sera construit en relation avec des universités et des établissements d'enseignement secondaire partenaires.

#### 2. L'offre de **deuxième cycle** repose sur **des unités d'enseignement partagées entre les quatre établissements**

Essentiellement destinée à doter les étudiants d'atouts supplémentaires de réussite professionnelle, elle assurera la construction de compétences croisées, ouvrant sur des **possibilités de double diplôme**.

#### 3. Le **doctorat** facilitera l'ouverture de fronts pionniers de la recherche

Inscrit dans le champ académique, il se déploiera en **interaction avec le monde de l'entreprise**, les milieux socioéconomiques et institutionnels, tout en soutenant les **initiatives de jeunes chercheurs**.

Parmi ses priorités, on peut noter la création de laboratoires juniors communs à plusieurs établissements et à vocation inter et pluri-disciplinaires.

**Focus sur les priorités de la rentrée prochaine :**

*Mise en œuvre d'unités d'enseignement partagées entre les établissements ;  
Création et soutien de quatre laboratoires juniors ;  
Partage d'étudiants et de moyens dans le cadre de relations avec certains sites étrangers ;  
Création de quelques cours ouverts sur le réseau (Massive online open courses - MOOC) ;  
Lancement d'une structure de portage du projet et du Conseil d'Orientation Scientifique.*

**Un projet qui fédère l'ensemble des parties prenantes des quatre établissements fondateurs**

*Les publics du Collège des Hautes Etudes – Lyon Science[s]*

L'élaboration du projet fera appel à des groupes de réflexion inter-établissements, constitués pour chacune des thématiques et actions prioritaires.

Sa mise en œuvre et sa dynamique reposeront sur une concertation régulière de l'ensemble des enseignants-chercheurs, chercheurs, personnels techniques et administratifs, élèves et étudiants.

*Le Comité d'Orientation Stratégique*

Le Collège s'appuiera sur un Comité d'Orientation Stratégique (COS) réunissant des représentants des établissements issus de leurs conseils, des personnalités extérieures de la formation et de la recherche, et des représentants des autorités du monde de l'entreprise et de la société civile.

Ce COS concourra à la construction de l'offre, et réalisera l'interface directe, réactive et opérationnelle avec le monde socioéconomique et institutionnel.

*Le PRES Université de Lyon*

Le Collège s'ouvrira aux autres composantes de l'Université de Lyon, une fois ses fondements mis en place et les leçons de son lancement tirées.

**Une initiative stratégique pour l'enseignement supérieur lyonnais**

L'initiative a vocation à s'inscrire dans les projets prioritaires de l'Université de Lyon pour les échéances à venir, notamment dans le cadre des réorganisations territoriales que le Ministère de l'enseignement supérieur et de la recherche appelle de ses vœux.

Elle confère de nouvelles perspectives aux établissements dans le développement de leurs alliances et réseaux à l'échelle nationale et internationale.

### **A propos de l'École Centrale de Lyon**

Fondée en 1857 pour répondre aux besoins de l'industrie en pleine croissance, l'École Centrale de Lyon délivre chaque année près de 400 élèves-ingénieurs et 70 docteurs (220 thésards présents à l'École en 2010/2011).

La formation dispensée bénéficie de l'excellence de la recherche des 6 laboratoires labellisés CNRS présents sur son campus et du rayonnement de l'Unité Mixte Internationale (Canada) et des 4 Laboratoires Internationaux Associés (Corée, Japon, Chine, Brésil) dans lesquels l'École est impliquée. Dans un esprit d'ouverture commun à l'ensemble des établissements du Groupe des Écoles Centrales, son enseignement généraliste de très haut niveau en a fait une école reconnue au niveau national et international par de nombreuses entreprises comme par des universités prestigieuses avec lesquelles elle a signé des accords de doubles diplômes.

[www.ec-lyon.fr](http://www.ec-lyon.fr)

### **A propos de l'École normale supérieure de Lyon**

Créée en janvier 2010, l'École normale supérieure de Lyon est une grande école universitaire publique qui forme les cadres de l'enseignement supérieur et de la recherche, et plus généralement les décideurs de l'action publique et des entreprises. Associant étroitement formation et recherche, pluridisciplinaire, elle encourage l'interdisciplinarité dans la création des parcours de formation et les structures de recherche. Avec l'intégration de l'Institut français de l'Éducation, elle est devenue un acteur de référence sur toutes les questions d'éducation. Largement ouverte à l'international dans le cadre de 5 partenariats privilégiés avec l'EPFL (École polytechnique fédérale de Lausanne), l'ECNU (East China Normal University) à Shanghai et les universités d'Ottawa et de Tokyo, elle développe une politique active de diffusion des savoirs et d'ouverture à la société, le partage des connaissances étant un levier de son action. L'ENS de Lyon en chiffres : 2100 étudiants dont 500 doctorants, 650 enseignants-chercheurs, 33 membres de l'IUF, 27 laboratoires, 1,2 M ouvrages à la Bibliothèque Diderot de Lyon, bibliothèque de référence en sciences, humanités et éducation, 260 partenariats internationaux.

[www.ens-lyon.fr](http://www.ens-lyon.fr)

### **A propos de Sciences Po Lyon**

Fondé en 1948, Sciences Po Lyon constitue la Grande École des sciences de la Cité de la métropole Lyon/Saint-Etienne.

Notre modèle éducatif lié à un mode de formation des élites du privé et du public bien établi en France à travers la tradition des Grandes Ecoles, s'apparente également aux institutions anglo-saxonnes du type School of Public Affairs ou School of Government. Le diplôme de Sciences Po Lyon, qui vaut grade de master, est organisé en cinq ans et est attribué à une promotion de près de 300 élèves chaque année (pour 1 800 inscrits). L'enseignement, nourri par une recherche d'excellence (3 UMR, 1 EA) cultive une approche pluridisciplinaire en sciences humaines et sociales à partir des quatre disciplines de base que sont l'économie, le droit, la science politique et l'histoire.

Nos diplômés bénéficient de filières de professionnalisation très diverses, combinées à une grande capacité d'adaptation et à une grande ouverture internationale, qualités essentielles pour de futurs cadres dirigeants, personnels d'encadrement, décideurs et managers, des secteurs publics et privés.

[www.sciencespo-lyon.fr](http://www.sciencespo-lyon.fr)

### **A propos de VetAgro Sup**

VetAgro Sup, constitué de deux campus à Lyon et Clermont Ferrand, forme des docteurs vétérinaires, des ingénieurs agronomes et propose, par l'École Nationale des Services Vétérinaires des formations de spécialisation en santé publique agronomique et vétérinaire et politiques de l'alimentation. L'établissement est particulièrement impliqué dans les problématiques et enjeux de l'alimentation, de la santé et du développement durable. Les activités de recherche développées par ses enseignants-chercheurs et chercheurs répartis dans des unités propres ou mixtes bénéficient de l'appui de 50 doctorants et post-doctorants et sont structurées autour de trois axes identitaires : pathologies émergentes et risques infectieux, systèmes de production et qualité des aliments, développement des territoires. VetAgro Sup en chiffres c'est 1200 étudiants, 120 enseignants chercheurs et 600 intervenants professionnels ; 50 hectares, 60 000 m<sup>2</sup> de bâtiments sont dédiés à l'enseignement, la recherche, au Centre Hospitalier d'Enseignement Vétérinaire et aux plateaux techniques. C'est aussi 80 accords de coopération internationale dans plus de 40 pays, base de mobilité entrante et sortante d'étudiants et personnels, pour la formation, la recherche et le développement, et des projets d'expertise.

[www.vetagro-sup.fr](http://www.vetagro-sup.fr)

### **Contacts Presse :**

**TBWA|CORPORATE : Léa Manuel**

[lea.manuel@tbwa-corporate-lyon.com](mailto:lea.manuel@tbwa-corporate-lyon.com)

04 72 59 11 67

**École Centrale de Lyon : Catherine Giraud-Mainand**

[catherine.giraud-mainand@ec-lyon.fr](mailto:catherine.giraud-mainand@ec-lyon.fr)

04 72 18 63 76 / 06 03 79 60 57

**École Normale Supérieure de Lyon : Corinne Badiou**

[corinne.badiou@ens-lyon.fr](mailto:corinne.badiou@ens-lyon.fr)

04 26 23 39 31 / 06 22 02 30 69

**Sciences Po Lyon : Aurélien Mérono**

[aurelien.merono@sciencespo-lyon.fr](mailto:aurelien.merono@sciencespo-lyon.fr)

04 37 28 38 18 / 06 70 59 89 41

**VetAgro Sup : Jeanne-Marie Bonnet**

[jeanne-marie.bonnet@vetagro-sup.fr](mailto:jeanne-marie.bonnet@vetagro-sup.fr)

04 78 87 26 41



## **Le 17 avril, l'École Centrale de Lyon accueillera la 3ème finale académique des Olympiades de Sciences de l'Ingénieur.**

En partenariat avec le rectorat de l'académie de Lyon, l'École Centrale de Lyon accueillera Mercredi 17 avril 2013, dès 9h00, près de 300 lycéens de classes de première et de terminale S-SI et STI2D pour la 3ème Finale académique des Olympiades de Sciences de l'Ingénieur.

Ce concours national, ouvert aux lycées d'enseignement général et technologique publics ou privés, s'inscrit dans les actions éducatives visant notamment à développer chez les élèves de lycées l'esprit d'initiative, le goût pour la recherche et les compétences de l'Ingénieur. Cette manifestation a été organisée par le rectorat, avec le concours des professeurs de l'USTI (union des professeurs de sciences et techniques industrielles de CPGE) et l'école centrale de Lyon.

### **Les Sciences à l'honneur**

L'objectif de cette manifestation est d'apprécier et de récompenser des projets expérimentaux pluri-technologiques en Sciences de l'Ingénieur, Sciences et technologie de l'industrie et du développement durable.

Pour les participants et leurs professeurs c'est une occasion unique de mettre en valeur leur projet et de participer à un travail collaboratif leur permettant de mener à bien un projet et d'être évalués par des professionnels.

### **Un concours prestigieux pour ces futurs ingénieurs**

Cette année plus de 78 projets ont été proposés par les établissements de l'Académie de Lyon, un nombre en constante évolution, qui reflète bien la notoriété du concours. En amont seuls 50 projets ont été sélectionnés pour participer à la finale académique du 17 avril 2013. L'académie de Lyon est la première académie française par le nombre de projets.

À la fin de la journée, le jury composé d'industriels (EDF AREVA, TOTAL, Renault Trucks), d'universitaires (Centrale Lyon, Université de Lyon) de professeurs de classes préparatoires aux grandes écoles ainsi que de responsables académiques sélectionneront 5 projets qui pourront concourir lors de la finale nationale sur le site d'Astrium les Mureaux (1<sup>ère</sup> au niveau européen et 3<sup>e</sup> au niveau mondial de l'industrie spatiale).

### **Une journée de partage**

Après l'évaluation des 50 projets par le jury dans la matinée du mercredi 17 avril, les stands seront accessibles à tout le personnel de l'École entre 12h30 et 13h30. L'après-midi sera ponctuée de 3 conférences, avec notamment la présence de Monsieur Blascheck président du comité des Olympiades :

- présentation d'un projet par un industriel d'EDF
- présentation de travaux de recherche par l'un des enseignants de L'École Centrale de Lyon
- présentation de projets d'étudiants de l'École Centrale.

Le temps d'une pause, les jeunes ingénieurs en herbe pourront découvrir et échanger avec les élèves de l'École Centrale membres de l'association « Piston Sport Automobile » sur leurs différents travaux.

Cette journée se terminera avec la remise des différents prix. Outre la sélection à la finale, trois projets seront récompensés pour chacun des six prix suivants :

- prix de la modélisation
- prix de la maquette ou du prototype
- prix de la communication
- prix du projet pluri-technologique
- prix du design
- prix du développement durable

et par l'annonce des projets sélectionnés pour la finale nationale des Olympiades

### **Un pari sur l'avenir**

Ces olympiades sont aussi un moyen pour l'École Centrale de Lyon de promouvoir les Sciences de l'Ingénieur et les Sciences de l'industrie et du développement durable dans l'établissement et auprès des nouveaux lycéens.

### **A propos de l'École Centrale de Lyon**

Fondée en 1857 pour répondre aux besoins de l'industrie en pleine croissance, l'École Centrale de Lyon délivre chaque année près de 400 élèves-ingénieurs et 70 docteurs (220 thésards présents à l'École en 2010/2011). La formation dispensée bénéficie de l'excellence de la recherche des 6 laboratoires labellisés CNRS présents sur son campus et du rayonnement de l'Unité Mixte Internationale (Canada) et des 4 Laboratoires Internationaux Associés (Corée, Japon, Chine, Brésil) dans lesquels l'École est impliquée. Dans un esprit d'ouverture commun à l'ensemble des établissements du Groupe des Écoles Centrales, son enseignement généraliste de très haut niveau en a fait une école reconnue au niveau national

et international par de nombreuses entreprises comme par des universités prestigieuses avec lesquelles elle a signé des accords de doubles diplômes.

### [Contacts](#)

#### **École Centrale de Lyon**

Catherine Giraud-Mainand

04 72 18 63 76

[catherine.giraud-mainand@ec-lyon.fr](mailto:catherine.giraud-mainand@ec-lyon.fr)

#### **Rectorat de l'académie de Lyon**

Patrick Schwander, IA-IPR STI

04 72 80 63 38

[catherine.giraud-mainand@ec-lyon.fr](mailto:catherine.giraud-mainand@ec-lyon.fr)

#### **UPSTI**

Guillaume Chapey

[Guillaume.Chapey@ac-lyon.fr](mailto:Guillaume.Chapey@ac-lyon.fr)

## ***Le 19 avril, la Science débarque au Centre Commercial Ecully Grand Ouest !***

Vendredi 19 avril 2013, dès 11h00, l'École Centrale de Lyon s'installe au Centre Commercial Ecully Grand Ouest, dans le cadre du Festival Jeunesse d'Ecully.

L'École Centrale de Lyon a pour mission de former des ingénieurs généralistes et des docteurs disciplinaires ouverts sur le monde.

Parmi ses valeurs, figure la diversité, pour donner une chance à chacun. C'est à ce titre qu'elle réalise des événements « hors les murs », forte du fait que le Savoir est partout.

### **Une diffusion des savoirs quels que soient les lieux**

Après deux expériences au Musée Gallo-Romain de Lyon (2010, 2012), lors de la Fête de la Science, cette année, l'École Centrale de Lyon s'associe au Centre Commercial Ecully Grand Ouest, à la Ville d'Ecully, et à la librairie Decitre, pour proposer une expérimentation scientifique unique « Comprendre les secrets de la Table claudienne avec du chocolat », animée par Roberto Vargiolu, ingénieur tribologue et l'équipe de médiation culturelle du Musée Gallo-romain de Lyon.

### **Une animation à destination des scolaires**

L'atelier pédagogique proposé par l'École Centrale et ses partenaires historiques (Laboratoire de Tribologie et Dynamique des Systèmes, Musée Gallo-Romain, Ecole Emile Cohl, CNRS, Bluestar Silicones,), sous la houlette de Roberto Vargiolu, permettra dès 13h30 aux enfants du collège d'Ecully de comprendre les techniques utilisées par les romains pour fabriquer la Table claudienne. Pour cela, le bronze sera remplacé par du chocolat fondu.

Après avoir expérimenté la fabrication de Table claudienne en chocolat, les scolaires passeront un moment en compagnie de Sophie l'héroïne de la bande dessinée « Sophie et les secrets de la Table Claudienne ». L'histoire inspirée de vrais travaux scientifiques met en scène Sophie, une jeune chercheur en tribologie de Centrale Lyon qui rencontre Antoine un archéologue du Musée Gallo-romain de Lyon. Tous deux font découvrir l'histoire de la *Table claudienne* mais proposent aussi une approche amusante de la recherche scientifique avec l'expérimentation de la fonderie en... chocolat !

En fin d'après-midi, l'atelier sera ouvert à tous, sur inscription auprès de la librairie Decitre.

### **Le chocolat, comme outil d'apprentissage**

La chocolaterie Voisin, présente au sein du Centre Commercial, a souhaité s'associer à cet événement avec la présence du Maître chocolatier Frédéric Bret. C'est donc un duo ingénieur-maitre chocolatier qui œuvrera le 19 avril et fera découvrir aux petits comme au grand, que l'apprentissage des Sciences peut aussi être un moment de plaisir.

### **Une première coordonnée par le Centre Commercial Ecully Grand Ouest**

Cette première expérience menée de façon conjointe la librairie Decitre et l'École Centrale de Lyon, et coordonnée par le Centre Commercial Ecully Grand Ouest, montre la volonté des acteurs de mettre le savoir à la portée de tous. Une initiative qui pourrait se renouveler.

### **A propos de l'École Centrale de Lyon**

Fondée en 1857 pour répondre aux besoins de l'industrie en pleine croissance, l'École Centrale de Lyon délivre chaque année près de 400 élèves-ingénieurs et 70 docteurs (220 thésards présents à l'École en 2010/2011). La formation dispensée bénéficie de l'excellence de la recherche des 6 laboratoires labellisés CNRS présents sur son campus et du rayonnement de l'Unité Mixte Internationale (Canada) et des 4 Laboratoires Internationaux Associés (Corée, Japon, Chine, Brésil) dans lesquels l'École est impliquée. Dans un esprit d'ouverture commun à l'ensemble des établissements du Groupe des Écoles Centrales, son enseignement généraliste de très haut niveau en a fait une école reconnue au niveau national et international par de nombreuses entreprises comme par des universités prestigieuses avec lesquelles elle a signé des accords de doubles diplômes. [www.ec-lyon.fr](http://www.ec-lyon.fr)

### **A propos de L'Association des Commerçants du Centre commercial Ecully Grand Ouest**

Créée en 1985 par les commerçants du Centre Commercial, elle a pour objet d'organiser l'animation et la promotion de ce dernier. Elle compte aujourd'hui 85 Boutiques et un conseil d'administration de 10 membres (Carrefour, Klépierre, Torrilhon Opticien Krys, Swarovski, Pimkie, Flunch, Voisin, Mc Donald's, Bijouterie Garel, Decitre).

La volonté des commerçants est bien entendu de promouvoir leurs commerces mais également de faire du Centre Commercial Ecully Grand Ouest un lieu d'exception où le client trouvera une offre diversifiée pour son quotidien ou son shopping et des services de qualité mais aussi une animation commerciale et culturelle large.

Depuis plus de 10 ans le centre œuvre pour la promotion de la culture et des **artistes** à travers **Artissime**.

Artissime est notre signature pour nos rendez-vous culturels tels que des expositions (peinture, sculpture, photo), des concerts, des signatures ou rencontres avec des auteurs.

Le Centre Commercial accueille en moyenne 24 000 personnes par jour et donc devient un lieu propice pour faire découvrir au grand public les œuvres d'Artistes connus et même de jeunes talents. C'est donc tout naturellement que les commerçants du centre ont souhaité s'associer à la Librairie Decitre Ecully et à l'École Centrale de Lyon pour ce rendez-vous exceptionnel.

### **A propos du Centre commercial Ecully Grand Ouest**

Centre commercial péri-urbain du Grand Lyon, **Ecully Grand Ouest**, a été **inauguré le 11 octobre 1972** sur la commune d'Ecully au lieu-dit Le Pérolier et a réalisé une extension en **1993**. La Galerie marchande est propriété de Klépierre depuis 2001. La Galerie a été rénovée en **2009** et l'Hypermarché Carrefour en **2010**. Il accueille chaque année plus de **7,5 millions de visiteurs**. Le Centre Commercial Ecully Grand Ouest aura 40 ans le 11 octobre 2012. Au cœur d'une zone de chalandise de 433 000 habitants, il rassemble, sur plus de 46 000 m<sup>2</sup>, Carrefour Planet et 85 boutiques.

[www.ecullygrandouest.com](http://www.ecullygrandouest.com)

#### **École Centrale de Lyon**

Catherine Giraud-Mainand

04 72 18 63 76

[catherine.giraud-mainand@ec-lyon.fr](mailto:catherine.giraud-mainand@ec-lyon.fr)

#### **Centre Commercial Ecully Grand Ouest**

Association des Commerçants

Laurent Torrilhon

Président





**PSA PEUGEOT CITROËN**  
*Communiqué de presse*



Lyon, le 28 mai 2013

**PSA Peugeot Citroën et 5 partenaires académiques  
créent un pôle de compétences « Vibro-acoustic-Tribology@Lyon »**

**En partenariat avec le Centre National de la Recherche Scientifique (CNRS), l'École Centrale de Lyon (ECL), l'École Nationale des Travaux Publics de l'État (ENTPE), l'Institut National des Sciences Appliquées (INSA) de Lyon et l'Université Claude Bernard Lyon 1 (UCBL), PSA Peugeot Citroën inaugure officiellement l'OpenLab « Vibro-Acoustic-Tribology@Lyon » (VAT@Lyon).**

Cette cérémonie se déroulera le 7 juin 2013, à l'occasion de la réunion du premier comité de pilotage de l'OpenLab. Elle sera l'occasion d'officialiser le tournant qu'ont pris en 2012, avec la création de ce « laboratoire ouvert », les relations partenariales entre PSA Peugeot Citroën et les principaux laboratoires de recherche scientifique lyonnais actifs dans le domaine de l'acoustique, des vibrations et de la tribologie (science des frottements, usure et lubrification).

Animé par un programme de recherche scientifique défini collégalement entre la Direction de la Recherche et de l'Ingénierie Avancée (DRIA) de PSA Peugeot Citroën et ces laboratoires reconnus de la région Rhône-Alpes, « VAT@Lyon » fédère les compétences de chercheurs issus des laboratoires suivants :

- **Mécanique des fluides et d'Acoustique (LMFA, unité mixte ECL/CNRS/LYON1/INSA de Lyon/UJM), Tribologie et Dynamique des Systèmes (LTDS, unité mixte ECL/CNRS/ENISE), Génie Civil et Bâtiment (LGCB, unité de l'ENTPE), Mécanique des Contacts et des Structures (LAMCOS, unité mixte INSA/CNRS) et Vibrations et Acoustique (LVA de l'INSA Lyon). Sont également représentés dans l'OpenLab l'Institut Carnot Ingénierie@Lyon (I@L).**

Les ambitions de ce partenariat ciblé en termes géographiques et thématiques sont notamment, pour PSA Peugeot Citroën, de **démultiplier ses capacités d'innovation et de maîtrise des technologies automobiles à moyen et long terme**, et pour les laboratoires de valoriser leurs travaux de recherche à travers des applications industrielles.

Le **programme scientifique de l'OpenLab « VAT@Lyon »** est structuré autour de 9 axes de recherche et d'innovation, transversaux aux différentes équipes de recherche. Ils permettent de couvrir le champ applicatif, potentiellement très large, des disciplines scientifiques en jeu.

Sont ainsi concernées les problématiques de :

- réduction des pertes d'énergie par frottement dans les moteurs,
- réduction des vibrations *via* des pièges à ondes de conception originale,
- maîtrise et contrôle vibro-acoustique des machines tournantes (moteurs, boîtes de vitesses, transmissions à engrenages...)
- modélisation physique de systèmes automobiles complexes (ayant, par exemple, des comportements chaotiques),
- optimisation de la conception des nouvelles formes (en rupture) des véhicules, jusqu'aux problématiques sensorielles touchant à l'audition des automobilistes et au bruit d'origine aérodynamique.

**À propos des OpenLabs :** Les OpenLabs sont des structures qui mettent en commun des équipes de recherche et des moyens expérimentaux du Groupe avec ceux de laboratoires partenaires au sein de structures de recherche mixte.

**À propos du renforcement des partenariats grâce au réseau Stellab :** Pour répondre plus efficacement aux enjeux sociétaux, environnementaux et économiques du «véhicule du futur» PSA Peugeot Citroën a présenté en 2010 une stratégie de renforcement de ses partenariats scientifiques avec les laboratoires publics les plus à la pointe en Europe, Asie et Amérique du Sud. Un réseau d'OpenLabs (dénommé Stellab) a ainsi été créé pour mettre en commun les équipes de recherche et les moyens expérimentaux du groupe PSA avec ceux de laboratoires partenaires au sein de structures de recherche mixtes. L'OpenLab VAT@Lyon fait partie de cette organisation, tout comme 9 autres OpenLabs - et une dizaine de chaires - créés en France, aux USA, au Brésil, en Chine, à l'EPFL en Suisse.

**À propos des signataires :**

### **CNRS**

*Établissement public à caractère scientifique et technologique placé sous la tutelle du Ministère de l'Enseignement Supérieur et de la Recherche, le CNRS est le principal organisme de recherche à caractère pluridisciplinaire en France. Avec près de 34 000 agents, un budget 2013 de 3,415 milliards d'euros, une implantation sur l'ensemble du territoire national, le CNRS exerce son activité en s'appuyant sur plus de 1100 unités de recherche et de service. Il mène des recherches dans l'ensemble des domaines scientifiques, technologiques et sociétaux au sein de dix instituts. Le CNRS développe, de façon privilégiée, les actions interdisciplinaires de recherche, les collaborations entre spécialistes de différentes disciplines, et tout particulièrement avec les partenaires académiques, ouvrant ainsi de nouveaux champs d'investigations qui permettent de répondre aux besoins de l'économie et de la société.*

### **École Centrale de Lyon**

*Fondée en 1857 pour répondre aux besoins de l'industrie en pleine croissance, l'École Centrale de Lyon diplôme chaque année près de 400 élèves-ingénieurs et 70 docteurs (220 thésards présents à l'École en 2010/2011). La formation dispensée bénéficie de l'excellence de la recherche des 6 laboratoires labellisés CNRS présents sur son campus et du rayonnement de l'Unité Mixte Internationale (Canada) et des 4 Laboratoires Internationaux Associés (Corée, Japon, Chine, Brésil) dans lesquels l'École est impliquée. Dans un esprit d'ouverture commun à l'ensemble des établissements du Groupe des Écoles Centrales, son enseignement généraliste de très haut niveau en a fait une école reconnue au niveau national et international par de nombreuses entreprises comme par des universités prestigieuses avec lesquelles elle a signé des accords de doubles diplômes.*

## **ENTPE**

*Sous la tutelle du Ministère de l'Écologie, du Développement durable et de l'Énergie, l'ENTPE forme des ingénieurs de référence dans tous les champs de l'aménagement durable des territoires : transports, politiques urbaines, environnement, bâtiment et génie civil. Elle mène dans ces domaines des actions de recherche et participe à la diffusion des connaissances. L'ENTPE compte 5 laboratoires qui mobilisent les disciplines des sciences de l'ingénieur, des sciences sociales et des sciences de l'environnement, avec un lien fort avec les mondes académiques et socio-économiques. L'ENTPE met ses compétences au service de l'économie, de la société et des politiques publiques.*

*Le Laboratoire Génie Civil et Bâtiment est l'un des 5 laboratoires de l'ENTPE. Il est intégré au LTDS UMR 5513 CNRS dans ses composantes de géomatériaux, génie civil et de dynamique. Il mène en particulier des travaux de recherche reconnus dans le domaine de la dynamique linéaire et non linéaire (appliquées aux matériaux, à la vibro-acoustique, à la dynamique des structures, des véhicules et systèmes de transport) et de l'analyse physique et perceptive en acoustique.*

## **INSA Lyon**

*Située sur le Campus LyonTech - La Doua à Villeurbanne, l'INSA de Lyon est l'une des plus Grandes Écoles d'ingénieurs françaises.*

*Pluridisciplinaire et internationale, au cœur de l'espace européen de l'enseignement supérieur, elle forme en 5 ans des ingénieurs pluri-compétents, humanistes, innovants et dotés d'un esprit entrepreneurial. L'INSA de Lyon conduit une politique d'excellence déclinée à tous les niveaux et délivre également environ 140 doctorats par an.*

*Premier des INSA, créé en 1957, avec une forte ambition d'ouverture sociale, l'INSA de Lyon délivre plus de 900 ingénieurs par an dans 12 spécialités. L'INSA de Lyon est également, avec ses 500 chercheurs qui agissent au quotidien au sein de 21 laboratoires, un pôle de recherche internationalement reconnu.*

## **Université Claude Bernard Lyon 1**

*Créée en 1970, l'Université Claude Bernard Lyon 1, avec 40 000 étudiants, a su s'imposer comme une des plus grandes universités françaises, tant par son nombre d'étudiants que par la qualité de sa recherche. Dans les domaines sciences, technologie, santé ainsi que sciences humaines avec l'intégration de l'IUFM, l'Université Lyon 1 avec 80% de filières directement professionnalisantes, montre son attachement à former des jeunes qui peuvent s'insérer immédiatement sur le marché du travail. Avec ces 5 000 personnels répartis sur 14 sites, l'Université Claude Bernard Lyon 1 est aussi un des premiers employeurs publics de la Région Rhône-Alpes.*

## **PSA Peugeot Citroën**

*Fort de deux Marques de renommée mondiale, Peugeot et Citroën, le Groupe a vendu plus de 2,9 millions de véhicules dans le monde en 2012, dont 38 % hors d'Europe. Deuxième constructeur automobile européen, il a réalisé un chiffre d'affaires de 55,4 milliards d'euros en 2012. Il est leader européen en termes d'émissions de CO<sub>2</sub>, avec une moyenne de 122,5 grammes de CO<sub>2</sub> / km en 2012. PSA Peugeot Citroën est présent commercialement dans 160 pays. Ses activités s'étendent aussi au financement (Banque PSA Finance) et à l'équipement automobile (Faurecia).*

## **Contacts presse :**

Contact presse CNRS Rhône Auvergne :

Sébastien BUTHION

Tél : 04 72 44 56 75. E-mail : [sebastien.buthion@dr7.cnrs.fr](mailto:sebastien.buthion@dr7.cnrs.fr)

Contact presse École Centrale de Lyon :

Catherine GIRAUD MAINAND

Tél : 04 72 18 63 76. E-mail : [catherine.giraud-mainand@ec-lyon.fr](mailto:catherine.giraud-mainand@ec-lyon.fr)

Contact presse ENTPE :

Elisabeth RIVORY

Tél : 33 (0)4 72 04 71 10. E-mail : [elisabeth.rivory@entpe.fr](mailto:elisabeth.rivory@entpe.fr)

Contact presse INSA Lyon :

Caroline VACHAL

Tél. +33 (0)4 72 43 72 06. E-mail : [caroline.vachal@insa-lyon.fr](mailto:caroline.vachal@insa-lyon.fr)

Contact presse Université Claude Bernard Lyon 1:

Béatrice DIAS

Tél : 06 76 21 00 92. E-mail : [beatrice.dias@univ-lyon1.fr](mailto:beatrice.dias@univ-lyon1.fr)

Contact presse PSA Peugeot Citroën :

Laure de SERVIGNY

Tél : 33 (0)1 40 66 35 42. E-mail : [laure.deservigny@mpsa.com](mailto:laure.deservigny@mpsa.com)



Communiqué de presse  
25 juin 2013

## Accord de double diplôme entre l'École Centrale de Lyon et EMLYON Business School

Lyon le 25 juin - Dans le cadre de l'Alliance science & business, L'École Centrale de Lyon et EMLYON Business School concluent ce jour un accord de double diplôme. Effectif dès la rentrée 2013, cet accord permettra aux étudiants sélectionnés d'obtenir, à l'issue de leur cursus, le diplôme d'ingénieur de l'École Centrale de Lyon et le diplôme du programme Grande école d'EMLYON.

Après deux années de cursus à L'École Centrale de Lyon, les élèves ingénieurs peuvent intégrer EMLYON via le concours d'admission sur titres. Ils effectueront ensuite les deux années du Master of Science in Management (MSc) complétées par un stage d'au moins six mois à l'étranger.

Pour les élèves d'EMLYON, le parcours diffère légèrement. Après l'année bachelor qui se conclut par une mission de six mois à l'étranger, ils poursuivront en 1<sup>ère</sup> année de MSc in management. Ensuite, après examen de leur dossier et de leur niveau en mathématiques, les candidats au double diplôme seront sélectionnés par un jury composé de professeurs de Centrale Lyon lors d'une épreuve orale de physique. Ils effectueront les trois années de cours à Centrale Lyon ponctuées par des stages. Deux semestres de cours à EMLYON dont un sur le campus Asie à Shanghai et le stage en entreprise de fin d'étude clôtureront leur cursus.

**Pour les étudiants, ce partenariat offre une opportunité de double cursus particulièrement prisée des recruteurs.**

Sandy Sénéchal fait partie des cinq étudiants d'EMLYON sélectionnés pour cette année : « Ce double diplôme représente un complément, un aboutissement de mon projet professionnel. Grâce au double profil sciences et management, de nouvelles opportunités s'offrent à moi. Dans une entreprise, je maîtriserai ainsi les outils d'aide à la décision tout en ayant une culture scientifique et tournée vers l'industrie. »

Zoé Le Quang élève-ingénieure à Centrale Lyon, confirme : « L'enseignement dispensé à EMLYON fortement orienté vers les sciences économiques et la gestion s'inscrit parfaitement dans la poursuite de mon projet professionnel. Les compétences acquises me donneront une maîtrise combinée des domaines de la technique et du management qui constitue un atout essentiel à l'obtention d'un premier emploi et devrait élargir mes opportunités professionnelles. »

« La signature de ce double-diplôme est la formalisation d'un partenariat initié, il y a déjà 15 ans, et qui a mûri au fil du temps. Elle en est en quelque sorte l'aboutissement, puisqu'elle va permettre aux étudiants qui ont souhaité suivre ce parcours, de bénéficier pleinement des synergies qui existent entre nos deux écoles » précise Frank Debouck, directeur de l'École Centrale de Lyon.

Philippe Courtier, directeur général d'EMLYON, commente : « Cet accord extrêmement positif, tant en termes d'attractivité pour nos futurs étudiants que de débouchés pour nos jeunes diplômés, constitue un approfondissement de notre alliance science & business. »



### A propos de l'École Centrale de Lyon

Fondée en 1857 pour répondre aux besoins de l'industrie en pleine croissance, l'École Centrale de Lyon délivre chaque année près de 400 élèves-ingénieurs et 70 docteurs (220 thésards présents à l'École en 2010/2011). La formation dispensée bénéficie de l'excellence de la recherche des 6 laboratoires labellisés CNRS présents sur son campus et du rayonnement de l'Unité Mixte Internationale (Canada) et des 4 Laboratoires Internationaux Associés (Corée, Japon, Chine, Brésil) dans lesquels l'École est impliquée. Dans un esprit d'ouverture commun à l'ensemble des établissements du Groupe des Écoles Centrales, son enseignement généraliste de très haut niveau en a fait une école reconnue au niveau national et international par de nombreuses entreprises comme par des universités prestigieuses avec lesquelles elle a signé des accords de doubles diplômes. [www.ec-lyon.fr](http://www.ec-lyon.fr)

### A propos d'EMLYON Business School

EMLYON Business School est membre du Top 15 des meilleures *business schools* européennes. Elle est dédiée à l'apprentissage du management entrepreneurial et international tout au long de la vie.

#### EMLYON en chiffres :

Fondée en 1872

N° 15 classement des 80 meilleures *business schools* européennes du Financial Times (déc. 2012)

105 enseignants chercheurs

2 campus : Lyon et Shanghai

2 800 étudiants représentant 80 nationalités

5 500 cadres d'entreprise en formation par an

Un réseau de 21 000 diplômés à travers le monde

Accréditations : AACSB, EQUIS, AMBA

#### Contacts presse

##### EMLYON Business School

Valérie Jobard

060781702

[jobard@em-lyon.com](mailto:jobard@em-lyon.com)

##### École Centrale de Lyon

Léa Manuel

04 72 59 11 67

[lea.manuel@tbwa-corporate-lyon.com](mailto:lea.manuel@tbwa-corporate-lyon.com)

*Le 3 octobre 2013 Centrale Innovation, filiale de valorisation des Ecoles de Lyon, Marseille et Nantes, fêtera ses 20 ans, au cours d'un évènement dédié au transfert de connaissance et de technologie.*

#### Centrale Innovation au service de la Recherche

**Centrale Innovation**, filiale de valorisation des Écoles Centrales de Lyon, Marseille et Nantes a été **créée en 1993** afin de faciliter les partenariats entre la recherche publique et la recherche privée. Cette société a géré en 20 ans **plus de 3 000 contrats de recherche avec les entreprises industrielles**, avec une nette évolution ces dernières années, à l'image de l'exercice 2012 avec 230 contrats représentant un **chiffre d'affaires de plus de 7 millions d'euros et plus de 80 salariés au service de la Recherche**.

#### Transfert des inventions de la recherche publique vers l'innovation

Les missions de Centrale Innovation sont centrées sur le transfert, **passage d'une invention issue de la recherche publique à l'innovation** (chauffage par induction, optimisation des moteurs automobiles en terme d'acoustique et de consommation énergétique, production d'antibiotiques plus efficaces...).

Les outils utilisés sont divers et adaptables aux besoins des **industriels**, des **grands groupes** aux **PME**. Les principales actions sont ciblées sur la recherche partenariale (transfert et partage des connaissances en R&D), sur la création d'entreprise (transfert de technologie par diffusion dans le tissu économique) et sur l'organisation de manifestations et congrès (diffusion et partage des connaissances).

#### Pour fêter ses 20 ans, Centrale Innovation invite chercheurs et industriels à une rencontre dédiée au transfert

**La manifestation aura lieu à l'École Centrale de Lyon, le jeudi 3 Octobre 2013, de 10h à 16h.**

**Elle rassemblera 150 chercheurs académiques et industriels** invités à partager leurs connaissances autour **d'ateliers scientifiques** dans les domaines d'excellence des laboratoires des 3 Écoles Centrales : mécanique des fluides, acoustique, nanotechnologies, biotechnologies, tribologie, dynamique des systèmes, génie électrique, génie civil, mécanique, cybernétique et mathématiques.

La journée sera clôturée par la **diffusion d'un film** détaillant les différentes applications de la recherche des laboratoires dans la vie quotidienne, dans des secteurs aussi variés que le transport, l'énergie, l'environnement et les biotechnologies.

#### Contacts

##### TBWA\CORPORATE

Léa MANUEL

04 72 59 11 67

[lea.manuel@tbwa-corporate-lyon.com](mailto:lea.manuel@tbwa-corporate-lyon.com)

##### Centrale Innovation

Jacqueline MILLION

04 78 33 91 50

##### École Centrale de Lyon

Catherine GIRAUD-MAINAND

04 72 18 63 76

[catherine.giraud-mainand@ec-lyon.fr](mailto:catherine.giraud-mainand@ec-lyon.fr)



COMMUNIQUÉ DE PRESSE RÉGIONAL | LYON | DIFFUSÉ LE 31 OCTOBRE 2013

## Laboratoire commun Safran-Ampère : électronique de puissance pour l'aéronautique

Le laboratoire Ampère (CNRS / INSA de Lyon / Ecole Centrale de Lyon / Université Claude Bernard Lyon 1), et Safran inaugurent le 13 novembre 2013 leur laboratoire commun IPES, Intégration de Puissance en Environnement Sévère. Cette opération, issue d'un Accord Cadre entre les deux partenaires est la suite logique d'une collaboration de longue date qui a déjà vu l'aboutissement de projets de recherche.

### Un outil facilitant les synergies entre les partenaires du projet

Dans un contexte où la thématique de la conversion d'énergie dans l'aéronautique est actuellement en pleine croissance, Safran, motoriste et équipementier aéronautique de premier rang, souhaite développer des recherches portant sur l'intégration de puissance en environnement sévère. Le laboratoire commun IPES engendre une meilleure coordination de la collaboration entre les deux partenaires et lui offre une visibilité accrue ainsi qu'une meilleure capacité de réponse aux appels d'offre ANR et européens.

L'électronique de puissance joue un rôle très important en aéronautique en raison de l'utilisation de plus en plus répandue d'actionneurs électriques qui viennent se substituer aux actionneurs hydrauliques, notamment pour les commandes de vol, les pompes à carburant ou encore le fonctionnement du train d'atterrissage. La mise en place de ces actionneurs électriques permet d'améliorer la fiabilité des systèmes tout en diminuant leur masse, ainsi que leur coût et celui de leur maintenance. Cependant, l'environnement dans lequel évolue un aéronef est d'une sévérité accrue par rapport à des systèmes au sol, notamment en termes de température. En découlent des verrous technologiques, qu'il convient de faire sauter à moyen terme.

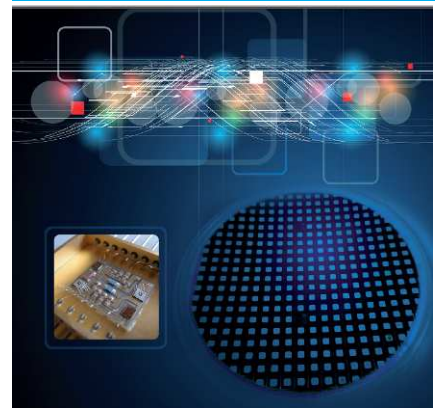
### Les apports du laboratoire Ampère et du groupe Safran

Pour y parvenir, le laboratoire Ampère implique ses groupes « Électronique de Puissance et Intégration » et « Matériaux pour le Génie Électrique » pour leur maîtrise et leur savoir-faire dans le domaine de l'énergie électrique et les groupes « Modélisation multi-échelle pour la conception » et « Fiabilité, Diagnostic et Supervision » de son département « Méthodes pour l'ingénierie des systèmes ». Le cadre de collaboration IPES permet au laboratoire Ampère d'inscrire ces axes de recherche dans la durée grâce à une meilleure visibilité des défis de l'aéronautique du futur et il lui donne un apport indiscutable en termes de notoriété.

### INVITATION PRESSE

Le mercredi 13 novembre 2013  
de 10h30 à 12h  
(Présentation, échanges et cocktail)  
au Club de la presse de Lyon  
5 rue Pizay, Lyon 1<sup>er</sup>

Merci de bien vouloir  
annoncer votre présence :  
[communication@dr7.cnrs.fr](mailto:communication@dr7.cnrs.fr)  
ou 06 88 61 88 96







ÉCOLE  
CENTRALE LYON



Lyon 1



SAFRAN  
AEROSPACE · DEFENCE · SECURITY

[www.cnrs.fr](http://www.cnrs.fr)

---

### Contact-laboratoire

IPES | Christian Vollaire, Laboratoire Ampère | T 04 72 18 61 01 | [christian.vollaire@ec-lyon.fr](mailto:christian.vollaire@ec-lyon.fr)

---

### Contacts-communication

CNRS Rhône Auvergne | Sébastien Buthion | T 06 88 61 88 96 | [communication@dr7.cnrs.fr](mailto:communication@dr7.cnrs.fr)

INSA de Lyon | Caroline Vachal | T 04 72 43 72 06 | [caroline.vachal@insa-lyon.fr](mailto:caroline.vachal@insa-lyon.fr)

Université Claude Bernard Lyon 1 | Béatrice Dias | T 06 76 21 00 92 | [beatrice.dias@univ-lyon1.fr](mailto:beatrice.dias@univ-lyon1.fr)

Ecole Centrale de Lyon | Catherine Giraud-Mainand | T 04 72 18 63 76 | [catherine.giraud-mainand@ec-lyon.fr](mailto:catherine.giraud-mainand@ec-lyon.fr)

TBWA\CORPORATE | Léa MANUEL | T 04 72 59 11 67 | [lea.manuel@tbwa-corporate-lyon.com](mailto:lea.manuel@tbwa-corporate-lyon.com)

Safran | Caroline Coudert | T 01 40 60 82 20 | [caroline.coudert@safran.fr](mailto:caroline.coudert@safran.fr)

## « CENTRALE LYON TECHNOLOGIES »

*Une nouvelle marque dans le paysage de la formation supérieure technologique*

Projet de coopération entre l'Ecole Centrale de Lyon et l'Ecole Nationale d'Ingénieurs de Saint-Etienne

*Le directeur de l'Ecole Centrale de Lyon (ECL) et le directeur de l'Ecole Nationale d'Ingénieurs de Saint-Étienne (ENISE) signeront ensemble le 6 décembre 2013, à Saint-Etienne une déclaration d'intention de coopération pour la construction et la réalisation d'un projet partagé, intitulé « Centrale Lyon Technologies », centré sur le développement de la formation supérieure d'ingénieur technologique.*

Au sein de la communauté d'universités et d'établissements de Lyon Saint-Étienne, l'ENISE et son partenaire historique l'ECL s'engagent ainsi à conjuguer leurs efforts pour conforter le positionnement de l'ENISE dans le groupe des toutes premières écoles d'ingénieurs technologiques françaises. Au niveau national, les deux écoles d'ingénieurs conduiront la réflexion en relation avec les réseaux d'écoles qui leur sont proches.

**Diversifier les voies de recrutement, les parcours et les débouchés des élèves ingénieurs**

Dans ce projet, les deux écoles affirment leur volonté commune de diversifier les voies de recrutement post-bac, de proposer des premiers cycles diplômants (Bac+3), de consolider les socles scientifiques et technologiques de l'ENISE, et de développer les opérations de recherche existantes, le tout en fort lien avec les milieux socio-économiques. L'Ecole Centrale de Lyon mesurera ainsi les nouvelles possibilités de diversification du recrutement de ses élèves ingénieurs, tandis que l'ENISE élargira son offre de parcours et de débouchés.

**Renforcer les liens entre formation, recherche et innovation technologique**

Le projet se concentre sur les disciplines et les secteurs d'application du génie mécanique, du génie civil et du génie sensoriel qui offrent de forts débouchés à la fois régionaux, nationaux et à l'international, dans les PME comme dans les grandes entreprises. Il s'appuie d'une part sur la complémentarité des deux établissements : formation d'ingénieur généraliste de l'Ecole Centrale de Lyon et formation d'ingénieur technologique de l'ENISE, et d'autre part sur les investissements déjà réalisés ensemble en matière de recherche et de valorisation. Depuis plus de 20 ans, l'ECL, l'ENISE et le CNRS partagent une même unité mixte de recherche, le Laboratoire de Tribologie et de Dynamique des Systèmes (LTDS), et utilisent la même structure de valorisation. Le projet va renforcer et élargir les liens.

**S'inscrire dans une politique de site.**

Les deux établissements définissent actuellement les opérations de mutualisation inhérentes à la réalisation du projet, ainsi que les modalités d'organisation et d'exercice des compétences qui seront partagées. Au cours de cette opération emblématique du site Lyon – Saint-Étienne, une attention particulière sera portée à l'ancrage sur le campus stéphanois, notamment à travers la mise en place d'une relation privilégiée avec l'Université Jean Monnet.

**Contacts**

**École Centrale de Lyon**

Catherine GIRAUD-MAINAND  
04 72 18 63 76  
[catherine.giraud-mainand@ec-lyon.fr](mailto:catherine.giraud-mainand@ec-lyon.fr)

**ENISE**

Muriel DUPIN  
04 77 43 84 90  
[communication@enise.fr](mailto:communication@enise.fr)

**TBWA\CORPORATE**

Léa MANUEL  
04 72 59 11 67  
[lea.manuel@tbwa-corporate-lyon.com](mailto:lea.manuel@tbwa-corporate-lyon.com)